



TERRACOTTAMUSEU
 CONSORCI **DE LES GAVARRES**
 ARXIU **COMARCAL DEL BAIX EMPORDÀ**

07

DABA 2011

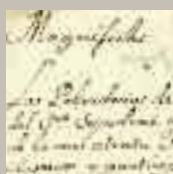
ÍNDEX



Darrera fase d'obres al Terracotta Museu	2
Resum de l'any 2010	3
La peça del Museu: la gerra de la "Unió"	4
Els Masas i les primeres nissagues terrisseres de la Bisbal al s. XVIII	6



Reflexions a l'entorn dels efectes de la nevada del març de 2010	9
--	---



l'elaboració del quadre de classificació municipal	11
Resum de l'any 2010	12
Garantir la consulta i la conservació: la digitalització de documents	13
Els documents de l'Arxiu	15

DARRERA FASE D'OBRES AL TERRACOTTA MUSEU



Forn morú descobert durant la construcció del nou magatzem.

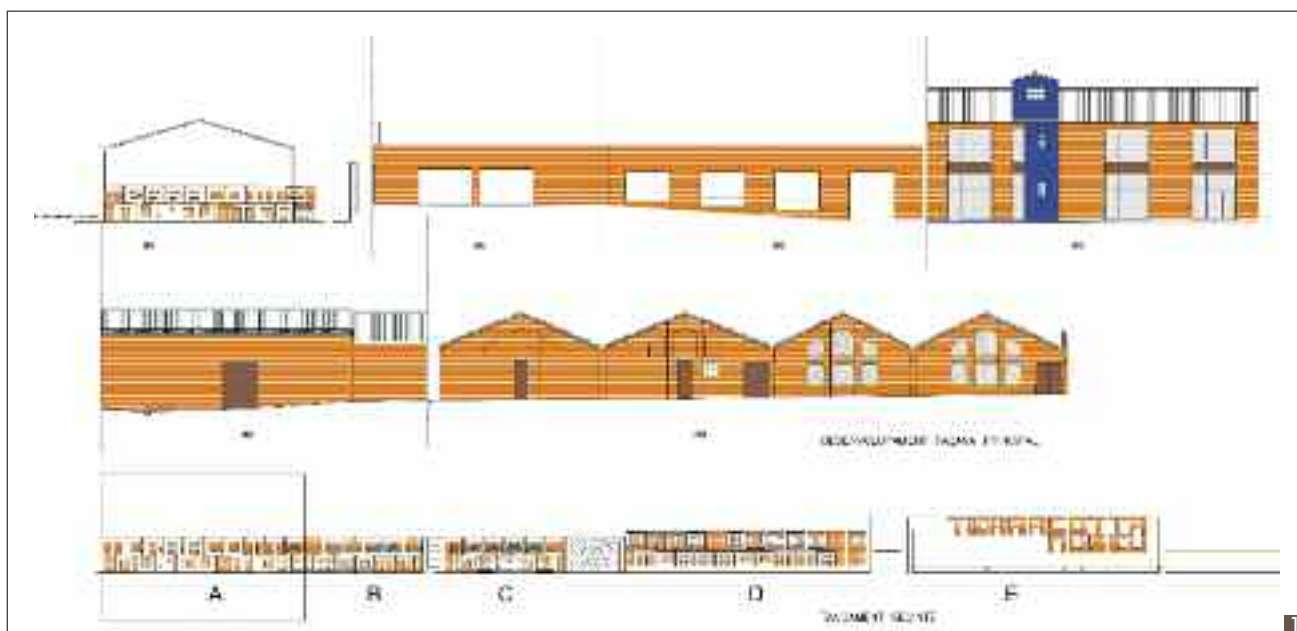
Un cop finalitzada l'exposició temporal d'aquest estiu, estan a punt de començar les obres que permetran finalment poder tornar a visitar l'exposició permanent del Terracotta Museu de Ceràmica i gaudir de la renovació. Les obres corresponen a la tercera fase d'un projecte que ha tingut temps suficient per reposar i clarificar-se, com el bon vi.

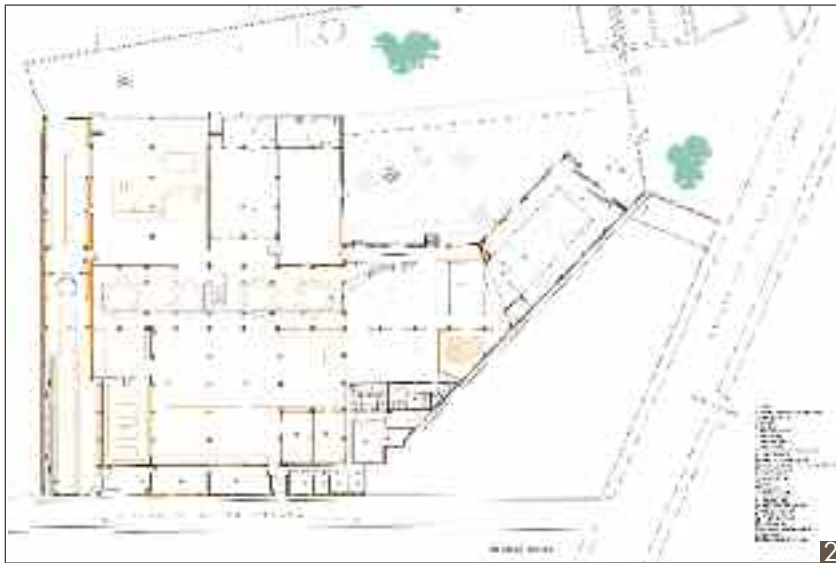
La lentitud del procés ha permès reflexionar amb un plus de racionalitat i simplificar solucions que es plantejaren inicialment amb menys contenció de la que aconsella la situació

socioeconòmica actual. Aquest procés de reflexió no ha restat, en absolut, qualitat en el plantejament de l'obra, ans al contrari, l'ha refinat i l'ha fet més suau i continuista. S'ha de remarcar l'extraordinària qualitat de l'exposició inicial, amb el segell de Pere M. Noguera, amb la qual s'ha volgut mantenir el fil conductor.

La inversió feta fins ara s'ha aplicat en la construcció del magatzem general i en l'adequació de la totalitat del museu a la normativa vigent (aïllament i renovació de teulades, reforç de l'estructura, concreció de vies d'evacuació...). Resta per construir, en la present tercera fase, els sistemes de prevenció i control d'incendis, la reorganització de l'espai interior, l'accés a l'equipament, la formalització de l'entrada i la nova presentació de l'exposició permanent.

Es manté l'entrada actual, però se li canvia la imatge per accentuar el caràcter de pòrtic d'accés. Es formalitza una façana cortina de ceràmica vidrada que expressa de manera clara el que es trobarà després de traspasar aquest llinzar. Segueix el vestíbul general: un ampli espai capaç de contenir tots els serveis (informació i taquilla, botiga, cafeteria, accessos verticals i serveis sanitaris) adequat per acollir exposicions temporals específiques, sense interferir la funció de distribuïdor cap al cor del museu. És un espai a tota l'alçada de la nau amb una cabina, pràcticament transparent, a la mateixa altura que les passeres perimetrals existents.





1, 2 i 3 - El nou Terracotta Museu: 1, alçats façana principal i tancament recinte; 2, planta baixa; i 3, planta pis.

Del vestíbul es passa a un espai reservat, destinat a sala d'actes i a informació audiovisual prèvia. El recorregut museístic té lloc per uns passos tangents a la sèrie de forns de l'antiga fàbrica que, a mà esquerra, s'obren als àmbits de l'exposició permanent: un primer espai dedicat a explicar la relació de l'home amb el medi i les condicions que permeten el desenvolupament i pràctica de la ceràmica, i un segon àmbit que s'ocuparà de la ceràmica preindustrial (rajoleria i terrisseria), dotats de zones de descans amb informació audiovisual. Al fons d'aquesta ala de la nau, s'obre la visió i la possibilitat opcional de visita al magatzem que conté la col·lecció de ceràmica espanyola de la Generalitat de Catalunya. A la dreta s'hi troba un taller professional, accessible però independent, un taller pedagògic i un gran espai d'exposició que mostrarà la ceràmica de revestiment i el desenvolupament industrial fins els nostres dies. Els forns que són l'eix central del museu, es posen en valor com a peces bàsiques de l'exposició. Des d'aquesta zona dels forns, s'accedeix al recorregut superior que discorre per una passarel·la que dóna la volta a tot el cor del museu, un àmbit que es destinarà a mostrar la ceràmica artística i decorativa i que permet un passeig amb una visió molt interessant sobre els forns i un panorama sorprenent de les teulades de la fàbrica. ■

Estudi Escribà-Nadal

RESUM DE L'ANY 2010

Rehabilitació de l'edifici i terminis d'execució

Fase 3

L'Ajuntament va adjudicar al desembre la redacció del projecte bàsic i executiu de la tercera i última fase de l'obra de rehabilitació i ampliació del Terracotta Museu als arquitectes M. Dolors Nadal i Joan Escribà. L'àmbit d'actuació d'aquesta fase se centra en l'interior del recinte i el nou accés a l'edifici.

Rehabilitació de les xemeneies

Des del mes d'octubre de 2009 fins al març de 2010 es varen fer els treballs de rehabilitació de les dues xemeneies del Museu, de manera paral·lela i complementària a les obres de millora de la seu principal. El cost total de l'obra fou de 141.613,34 € (IVA inclòs).

Activitats

Exposició "La Bisbal 1810". Coincidint amb la fira històrica La Bisbal 1810, el Museu i l'Arxiu Comarcal vàrem organitzar aquesta exposició temporal sobre l'impacte i les conseqüències de la guerra a la Bisbal en el marc de la commemoració del bicentenari de la Guerra del Francès. La mostra va restar exposada al castell palau des del dia 1 d'abril fins al 2 de maig.

Exposició "Terrissa catalana de la col·lecció Sergio Sabini", una de les millors col·leccions privades de terrissa del nostre país. L'exposició s'estructurava en sis àmbits, diferenciats a partir del centre productor originari de cadascuna de les peces presents a la mostra: Barcelona, Mataró, Figueres, Girona i la Bisbal d'Empordà. Va restar exposada al Castell palau del 9 de juliol al 29 d'agost.

Exposició "Fogons i fognets de la col·lecció del Terracotta Museu". 10 d'octubre al Pavelló Firal. El Museu va col·laborar amb la mostra de gastronomia i ceràmica "Tastaolletes" exposant tot un seguit de fogons de la seva col·lecció.



Exposició "La Bisbal 1810".

Dins el marc de les Jornades Europees del Patrimoni 2010, el Museu va organitzar una "Bicicletada per les xemeneies de la Bisbal", consistent en una ruta guiada per les xemeneies conservades dins el terme municipal. L'activitat es realitzà el dia 25 de setembre.

Recerca

Col·laboracions en diferents mitjans escrits, ja sigui amb articles de recerca, comunicacions curtes sobre la ceràmica de la Bisbal, o sobre temes bisbalencs.

Article: "Lluís Cornellà i Font: botxairer (12/04/1914-14/08/2009)", *Daba*, 6, p. 7.

Article: "La progressiva industrialització de la Bisbal. La producció de cairons fins durant la segona part del segle XIX", *Terrart*, 37, p. 74-76.

Article: "Joan Coromina i Pujol: eclipsat pel seu fill", *Revista de Girona*, 258, p. 80-85.

Article: "Ceràmica i mecanització. L'aplicació de màquines en la manufactura ceràmica de la Bisbal", *Gavarres*, 17, p. 96-97.

Article: "Manufactura ceràmica i clima: unes relacions històricament difícils", *Estudis del Baix Empordà*, 29, p. 265-276.



A més, s'ha continuat enriquint el centre de documentació del Museu amb el buidatge de diferents periòdics locals.

Fons del Museu

Donacions

Montse Sais: làpida de ceràmica vidrada blau marí amb el text: "Familia Nicolau" (núm. d'inventari 9325).

Empresa Burgos-Gasull: una "rajola rosari" i una peça del "fris de les dents", ambdues dissenyades i produïdes per Rafael Masó i La Gabarra respectivament (núm. d'inventari 9319 i 9320).

Lluís Ferrés: dues mostres de gres (núm. d'inventari 9317 i 9318).

LA PEÇA DEL MUSEU: LA GERRA DE LA "UNIÓ"



La gerra. Foto: Euard Punset.

L'estiu de 1899 tots els obrers de la indústria terrissera bisbalenca es declararen en vaga general davant la negativa dels patrons a augmentar-los el salari. Un sou migrat i unes pretensions laborals prou moderades si fem cas als diaris de l'època: "A mediados de la última semana los obreros alfareros de La Bisbal presentaron colectivamente á sus patronos la petición de que se les aumentara en un real el mísero jornal de 2 pesetas que venian percibiendo, y como no se accediese á la pretensión, dichos obreros se declararon en huelga; asi es que las doce fábricas existentes en aquella población han dejado de funcionar [...]" (AMG. Hemeroteca: Diario de Gerona, 06/08/1899, p. 5).

Davant el locaut patronal, alguns treballadors no pogueren aguantar i marxaren de la Bisbal; la majoria, però, ben aviat s'organitzaren i decidiren fundar una cooperativa de producció: "[...] La actitud, por demás pacífica, de los operarios alfareros, ha sido secundada por todos los que en esta villa se dedican á la referida industria; y a pesar de que los recursos con que cuentan para hacer frente á la resistencia de los fabricantes no son de mucha importancia, no obstante, han ya alquilado el edificio fábrica que en la calle de Gerona posee D. Francisco Juliá, al objeto de darse trabajo ellos mismos; sino todos, en la parte que sus alcances lo permitan [...]" (AMP. Hemeroteca: El Distrito, 06/08/1899, p. 2).

Malgrat les dificultats inicials (els amos dels obradors, sense treballadors i sense feina, reaccionaren contractant terrissers de fora la Bisbal i mecanitzant la indústria), els obrers aguanten l'escomesa patronal i se'n surten: el dia 27 de novembre de 1899 s'aproven els Estatuts de la nova cooperativa, que anomenen Unió Obrera de Alfareros (popularment "la Unió"); més endavant, el 8 d'abril de 1901 es constituïren en societat anònima, mercantil i cooperativa obrera de producció. Els socis fundadors foren 54, que queden reduïts a 42 en constituir-se en societat anònima (ACBE. Hemeroteca: *L'Avenç de l'Empordà*, 18/05/1912, p. 3).

Tot i l'empenta inicial, els principis de la cooperativa foren difícils, perquè a més dels problemes nous i propis de qualsevol empresa amb una nova modalitat de

producció, s'hi afegia una manca d'infraestructura comercial. Ben aviat, però, la decidida voluntat dels socis va permetre sostenir i consolidar la seva existència, no sense alts i baixos: així, el 1912 el nombre de socis s'havia reduït dels 42 inicials a 19 (ACBE. Hemeroteca: *L'Avenç de l'Empordà*, 18/05/1912, p. 3), l'any 1919 n'hi havia 30, amb 37 treballadors a l'obra, el 1935 23 (Trep, 6, p. 3). Quan esclatà la Guerra Civil, la Unió havia disminuït el registre de socis a una vintena.

DESCRIPCIÓ DE LA GERRA

Base plana amb repeu. Pujada cònica invertida feta en dues tirades (a l'interior es veu bé la unió del segon cos de la peça), amb panxa centrada, arrodonida i invasament en casquet. No té coll, només un reforç exterior a la boca, molt àmplia, amb vora horitzontal un xic exvasada. Cuita oxidant amb interior i llavi envernissat. Mesures: altura: 57 cm; Ø base: 29 cm; Ø panxa: 48 cm; Ø boca: 25 cm.

Decoració incisa feta amb pinta de quatre puntes a l'espatlla: alternança de línies horitzontals en paral·lel i meandres senzills i dobles –encreuats–, també fets amb punxó pinta. Llegenda a tot volt: "José Bosch y Estrada. Unión Obrera de Alfareros / Y.O. / La Bisbal 25 de Octubre de 1900 / La Bisbal. Calle de Gerona N° 78 Marques de Comillas / Tinaja Municipal / TINAJA MUNICIPAL".

Josep Bosch fou el primer president i les inicials Y.O. corresponen a lu Oms, un dels associats. L'adreça de la carretera de Girona correspon a la primera raó social de la cooperativa, una seu que va mantenir fins a l'any 1910 quan es va traslladar al carrer del Carme, 47 (on havia estat la fàbrica de cairons fins Borràs i Marquès): "La cooperativa de producció titulada Unión obrera de Alfareros s'ha traslladat del carrer de Girona a la antiga fàbrica Borràs del carrer del Carme". (ACBE. Hemeroteca: *L'Avenç de l'Empordà*, 25/06/1910, p. 2).

L'ús de la gerra era l'emmagatzematge, en aquest cas es va usar per contenir oli. La donació d'aquesta peça al Museu ha estat feta pels fills i néts de Carmelo Maruny. ■

Xavier Rocas
Conservador de Terracotta Museu



La gerra. Detall de la llegenda Foto: Euard Punset.

BIBLIOGRAFIA

SANTANACH, J. & GONZÁLEZ, E., "L'exportació de terrissa catalana a Mallorca segons la col·lecció Llabrés i Mulet. 4a part". *Butlletí Informatiu de Ceràmica*, 75-76, juliol-desembre de 2002, p. 22 i 23.

VARIS, La "Unió". *Trep*, 6, agost de 1991.

FONTS DOCUMENTALS I HEMEROTEQUES

Arxiu Comarcal del Baix Empordà (ACBE).

Arxiu Municipal de Girona (AMG).

Arxiu Municipal de Palafrugell (AMP).

Josep Saura: 2 busts de ceràmica. Un representa Joan XXIII i l'altre Joaquim Pla Cargol. Autor Joan Pla Capell (núm. d'inventari 9314 i 9315).

Enric Pacreu: teula vidrada vermella de l'Hospital de Sant Pau de Barcelona (núm. d'inventari 9316).

Catalina Tarrés i Antoni Aguilar: 7 rajoles valencianes (núm. d'inventari 9335).

Antònia Roig: torn (núm. d'inventari 9336).

Xavier Sirvent: màquina esterrossadora (núm. d'inventari 9337).

Núria Lloberas: càntir modernista. Autor Pere Lloberas (núm. d'inventari 9338).

Ramon Piera: una fotografia del ceramista Díaz Costa.

Vilà Clara Ceramistes: torn.

Recol·lecció Museu

Diverses teules recollides durant les obres de restauració dels teulats del Terracotta Museu, un gerro de Sebastià Padrós i una eina d'escatar trobada dins un dels forns de flama invertida.

Compres

Una gerra amb inscripció: "Francisco Vicens Tarrisser" (núm. d'inventari 9322).

Cessions

MACBA: audiovisual de Can Sala amb format DVCAM.

Editorial Efadós: 125 fotografies del fons fotogràfic de L'Abans la Bisbal relacionades amb el món de la ceràmica.

Préstecs

A Sergio Sabini, una menjadora d'aviram (núm. d'inventari 2612) per a la seva restauració.

A l'Associació d'Empresaris i Artesans Ceramistes de la Bisbal i Comarca per a l'espai d'exposició del vestíbul de Torre Maria: un barral.

Fundació Rafael Masó: per a la exposició "100 anys de la Farinera Teixidor: un somni de Masó i Jujol a Girona", quatre peces (una escata i tres peces de fris).

A Lluís Ferrés, dos motlles de guix de Can Coromina.

Subvencions per a activitats i equipaments

Durant l'any 2010 s'han sol·licitat ajuts a diverses administracions i per diferents conceptes, des de subvencions per a l'execució d'obres a d'altres per a la gestió corrent del Museu.

Obres i equipaments:

Formalització del conveni amb la Direcció General del Patrimoni Cultural de

l'aplicació de l'1% cultural català per a les obres de rehabilitació de Terracotta Museu per al proper trienni 2009-2011: **60.000 €**.

De la Direcció General del Patrimoni Cultural, ajudes destinades a l'execució d'obres i l'adquisició d'equipaments per a museus corresponents als anys 2010-2011 per a "Rehabilitació Terracotta Museu (3a. fase). Projecte Museogràfic": **44.375,00 €**.

Funcionament i activitats:

Del Departament de Cultura, Servei de Museus, una subvenció destinada al funcionament i les activitats dels museus, per a treballs de documentació dels fons del museu: **5.192 €**.

De la Diputació de Girona, una subvenció en el marc del conveni entre el Departament de Cultura i Mitjans de Comunicació de la Generalitat de Catalunya i la Diputació de Girona, per al conveni per al foment de la Xarxa de Museus Locals (actualització de l'inventari i completar la documentació amb l'aplicatiu Museum Plus): **25.000 €**.

Del Departament de Cultura Servei de Museus, una subvenció destinada a programes de col·laboració entre diversos museus i/o col·leccions, per a la Xarxa de Museus de la Costa Brava: **10.487 €** (concedida), dels quals **1.747'80 €** corresponen a Terracotta Museu.

Del Departament de Cultura, Servei de Museus, una subvenció destinada a programes de col·laboració entre diversos museus i/o col·leccions, per a la Xarxa de Museus de Ceràmica de Catalunya, **1.500 €**.

De la Direcció General de Turisme, una subvenció destinada al Pla de desenvolupament turístic (empreses i entitats), per a la Xarxa de Museus de la Costa Brava: **1.200 €**.

Usuaris del Museu i visites guiades

Amb les obres d'ampliació i rehabilitació de Terracotta i el Museu tancat al públic l'any 2010, es van haver de suspendre temporalment les activitats pedagògiques que es realitzaven en el mateix edifici del Museu (la visita guiada a l'exposició permanent i el taller de raku); es continuà, però, proposant la visita guiada a un obrador tradicional. Aquesta activitat es podia complementar amb una visita guiada al castell palau de la Bisbal. Les dues activitats configuren un programa de dues

ELS MASAS I LES PRIMERES NISSAGUES TERRISSERES DE LA BISBAL AL SEGLE XVIII

Una recerca a l'Arxiu i al Museu

Aquest treball és un resum de la recerca que duem a terme sobre una de les primeres nissagues de fabricants de terrissa de la Bisbal, els Masas. L'estudi, que va partir inicialment d'una recerca genealògica estrictament familiar, ressegueix la particular història de la que va ser una de les famílies pioneres en l'ofici i amb una continuïtat de més de 150 anys, amplia la recerca a d'altres nissagues coetànies, fet que posa de manifest vincles i relacions entre elles, i s'ocupa també d'investigar com s'articulava el procés d'aprenentatge d'aquest ofici tan arrelat a la població.

Quan em vaig decidir a investigar els Masas, només coneixia (per haver-ho sentit a dir a la família) que érem originaris de Palafrugell o dels seus encontorns. La sorpresa fou descobrir, a partir de la trobada de la partida de naixement el 1866 de la meva besàvia materna, Laura Bartina Masas, que en realitat la nostra nissaga provenia de la Bisbal i que durant més de 150 anys ens dedicarem a l'ofici de la terrisseria. Abans de centrar-me en els Masas, però, considero important introduir primerament les nissagues dels Colobret i dels Ginesta. Començar per elles té la seva significació i importància, atès que l'aprenentatge de l'ofici, com veurem, va passar seqüencialment dels Colobret als Ginesta i d'aquests als Masas.



Arxiu Comarcal del Baix Empordà. Fons de l'Ajuntament de la Bisbal. Cadastre de 1730. Relació dels terrissers amb obrador propi i guanyos existents a la Bisbal. Foto: Albert Anglès-Minguell.

Els COLOBRET són una de les famílies importants de l'ofici. Baldiri Colobret, nascut a Rupià el 1663 i de pare fuster, es va casar el 1688 a Cruïlles amb Anna M. Figueres, es traslladà a la Bisbal al cap de poc temps i es dedicà a l'ofici de terrisser per la zona

del Raval. Després d'enviduar al cap de quatre anys i tenir dues filles, Baldiri es tornà a casar en segones núpcies amb Raimunda Barceló, de Palafrugell, el 1693. L'abril de 1697 (als 34 anys), signà un contracte d'aprenentatge amb el jove Eudald Ginesta; uns anys més tard, el 1705, establirà un altre contracte similar amb el jove fadrí Francesc Costa. Aquests tipus de documents (anomenats *afirmamentum*) resulten crucials per tal de conèixer de primera mà les condicions en què treballava l'aprenent i les ordinations laborals que regien aquest ofici, i que podien variar fins i tot a cada població. Escrit en llatí, el contracte se signava per un període de tres anys entre l'alumne i el mestre, i existien una sèrie de clàusules d'obligat compliment per tots dos contractants. Baldiri mort el març de 1712, amb 49 anys i tres fills més de la segona dona, després d'uns 24 anys d'ofici ter-



Arxiu Històric de Girona. Fons del Districte Notarial de la Bisbal d'Empordà. Contracte d'aprenentatge entre Baldiri Colobret i Eudald Ginesta. Notari J. Romaguera, 28 d'abril de 1697. Foto: Albert Anglès-Minguell.

risser a la vila. Deixà el seu llegat al gendre, el també terrisser Jaume Torroella, atès que el seu fill Jaume encara era jove. Al cadastre de 1716 ja no hi apareix com a terrisser cap fill seu, ni el seu gendre.

Els GINESTA s'estableixen a la Bisbal vers l'any 1677. Jaume Ginesta, del barri de Sant Feliu de Girona capital, i pagès d'ofici, esdevindrà al cap de poc temps el primer oller de la família. Casat amb Margarida [?] vers el 1664, varen tenir sis fills en un període de 13 anys. Eudald Ginesta era el petit, nascut a la Bisbal el 1679. Tal com ja hem esmentat, Eudald va fer el seu aprenentatge amb el mestre Baldiri Colobret. El 1705, Eudald es casarà amb

Caterina Cateura a la Catedral de Girona i, dos anys després, adquirirà un solar al carrer de Sant Ramon per tal de fer-se una casa amb taller. En aquesta època ja surt com a terrisser. Va tenir vuit fills entre 1706 i 1723. Eudald Ginesta mor el 1726, als 48 anys, sense haver fet testament i amb el seu fill Francesc (de només 9 anys) encara massa jove per portar l'obra. Serà llavors quan l'aprenent del taller, Narcís Masas es farà càrrec de la terrisseria; un vincle que es consolidarà quan, al cap de poc temps, i mercès al seu casament amb la filla gran d'Eudald, Agnès Ginesta, adquirirà també totes les possessions del finat, tal com figura als cadastres i censals. Ens consta que el fill, Francesc Ginesta, va ser també terrisser a la Bisbal durant uns anys de la dècada dels 1740, però va acabar marxant a Palafrugell a mitjan segle XVIII.

Els MASAS s'instal·laren a la Bisbal al voltant del 1700. Originaris de Monells i sense cap vincle inicial amb el món de la terrisseria, ja que Joan Masas (el primer de la nissaga bisbalenca de la família) era bracer. Casat amb Maria Moner, varen tenir el seu segon fill, Narcís Masas, l'any 1704. Com hem vist, Narcís es va iniciar en l'ofici de la mà d'Eudald Ginesta cap al 1722. El 1726, un cop acabat el seu període d'aprenentatge i al cap de poc temps de morir el seu mestre, es casa amb la filla gran de Ginesta, l'Agnès, amb la qual tindran set fills en un període de 16 anys. Cap d'aquests fills continuarà l'ofici del seu pare, potser Domènec Masas, tot i que fora de l'obra familiar. El 1745 mor sobtadament Agnès Ginesta. Aquell mateix any, Narcís Masas es torna a casar, aquest cop amb Maria Anna Vivas, bisbalenca d'origen i amb la qual tindrà Erasme, el continuador de la nissaga durant 42 anys més fins al 1810. Narcís Masas mor el 1781, amb 55 anys d'ofici.

ALTRES FAMÍLIES TERRISSERES IMPORTANTS DE L'ÈPOCA

El cadastre de 1716 consigna l'existència de cinc obradors terrissers a la Bisbal (Candaler, Farran, Ginesta, Castanyer i Colobret). Altres documents notariais o sacramentals de l'època mostren que existien més terrissers sense obrador propi, treballant per altri.

La família dels CANDALER va ser una de les primeres famílies de ceramistes a instal·lar-se a la vila, i esdevindrà una de les nissagues més importants amb almenys vuit terrissers fins al segle XIX. Amb un origen figuerenc, el jove fadrí oller Josep Candaler s'instal·larà a la Bisbal als inicis de 1660. El seu matrimoni amb

hores i mitja de durada que es porta a terme conjuntament amb l'Àrea de Turisme. L'any 2010 vàrem tenir un total de 362 participants en nou sessions.

El Museu en Xarxa

Xarxa de Museus de la Costa Brava

Durant l'any 2010 la Xarxa ha dut a terme tot un seguit d'actuacions recollides dins el seu Pla Estratègic, les principals han estat el desenvolupament d'un portal web, el disseny i elaboració d'un segell identificatiu de la Xarxa, l'edició d'un fullet conjunt i de diferents displays, així com també s'ha impulsat el passaport col·lectiu en els diferents museus i s'han proposat diverses accions de màrqueting conjunt. També s'ha treballat en la creació d'una associació per tal de vertebrar i gestionar millor la Xarxa i en la cerca d'un major finançament.

Comissió de Museus del Baix Empordà

Durant l'any 2010 s'ha creat la Comissió de Museus del Baix Empordà, òrgan consultiu i executiu format pels museus registrats de la comarca i el Consell Comarcal. Aquesta comissió està estructurada en una comissió política i una comissió tècnica que treballen coordinadament per tal d'impulsar i dinamitzar els museus de la comarca.

Inspecció Servei de Museus

El dia 18 de juny de 2010 el Servei de Museus i Protecció de Béns Mobles de la Generalitat de Catalunya (en compliment de la Llei 17/1990, de 2 de novembre, de museus, i l'article 28 del Decret 35/1992, de 10 de febrer de desplegament parcial d'aquesta llei) féu la visita d'inspecció de les instal·lacions del Terracotta Museu per tal de comprovar que compleix la normativa vigent en matèria de museus. El dictamen fou que el Museu s'adiu a la definició de museu prevista per llei. ■



Exposició "Terrissa catalana de la col·lecció Sergio Sabini". Àmbit de la Bisbal.



Arxiu Històric de Girona. Fons del Districte Notarial de la Bisbal d'Empordà. Manual de diferents comptes i transaccions del notari J. Romaguera, 1688-1709. Foto: Albert Anglès-Minguell.

Marianna Adern el 1663, vídua de Benet Frigola (terrisser de Sant Sadurn de l'Heura), va refermar més el vincle amb aquest ofici. Després de desenvolupar el seu forn propi a la Bisbal i tenir cinc fills amb Marianna, va enviuadar. El 1680 es casa amb Magdalena Lloberas, vídua com ell, en una cerimònia doble ja que al mateix temps també es casaren els seus respectius fills grans, Pere Andreu i Caterina, de 15 i 13 anys, respectivament. D'aquest segon matrimoni en naixeran dos fills (Pere i Joan) que continuaran amb l'ofici de terrisser amb trajectòries ben diferents. Així, a la mort de Josep Candaler el 1706, l'obrador familiar se'l quedarà Pere (el qual el 1712 es casa amb Clara Furest), mentre que Joan Candaler s'establirà pel seu compte i disposarà d'un forn propi des de l'any 1728 (quan es va casar amb Anna Vicens Camps, filla de Josep Vicens, també terrisser). Aquest obrador continua almenys fins al 1744, any que es perd la seva pista.

Els CASTANYER també foren una altra família de terrissers destacada. L'iniciador de la nissaga fou Miquel Castanyer, oller d'Olot que es traslladà a la Bisbal cap al 1684, casat amb Maria [?]. Va ser una família molt prolífica, van tenir deu fills en 22 anys. El tercer dels fills, Narcís Castanyer, nat el 1689, serà el continuador de l'obrador. El 1712 Narcís, en casarse amb Magdalena Albert, declara ser terrisser d'ofici; al cadastre de 1716 apareix com a terrisser al carrer del Pont, una ubicació que es mantindrà fins a la seva mort. Al cadastre de 1746 encara consta com a terrisser, juntament amb el seu fill Fèlix de 25 anys. Curiosament, aquest fill, futur hereu del negoci, va morir en circumstàncies tràgiques el 1752, amb 31 anys, en caure a un pou de fang de terrissa, tal com detalla la partida de defunció. Narcís va morir el 1768, als 79 anys, sense deixar testament, i després d'uns 53 anys d'ofici.

Els FARRAN. Va ser l'única nissaga amb obrador propi el 1716 que no va venir de fora de la vila. L'iniciador

d'aquesta família de terrisser fou Pere Farran, sense antecedents familiars dins la terrisseria (el seu pare, Fructuós, era sabater). Nascut el 1663, casat en primeres núpcies amb Maria Badia (1688) i més endavant amb Anna Ferrer (1699), va viure uns 84 anys i va morir el 1747. Era veí dels Ginesta i dels Masas al carrer de Sant Ramon, als afores de la ciutat. Pere consta com a terrisser en el cadastre de 1716 i apareix sense interrupció fins al 1746, quan ja apareix el seu fill Joan.

CONCLUSIONS

Dèiem en començar que aquest treball pretenia ser només un breu resum dels resultats de la recerca que estem duent a terme sobre la nissaga de terrissers Masas de la Bisbal i la seva relació amb d'altres famílies coetànies que tingueren en la terrissa la seva principal ocupació. Malgrat que l'estudi es troba encara en marxa i que, ara per ara, no podem més que oferir les principals línies en què es treballa, sí que ens permetem apuntar tot un seguit de conclusions preliminars:

Origen majorment forà de les primeres nissagues

Existeix un període clar, entre 1660 i 1700, en què s'instal·len a la Bisbal diverses famílies foranes per tal d'iniciar-se o continuar, segons el cas, l'ofici de la terrisseria, aprofitant el bon moment de la vila i la empenta econòmica. Es pot concloure llavors que el fort desenvolupament de la terrisseria que es constata a la Bisbal a partir del segle XVIII va dependre en bona mesura dels terrissers nouvinguts de fora de la vila.

Forts vincles entre nissagues

S'evidencien els forts vincles existents entre les diferents nissagues, siguin per proximitat, per vincle familiar o per d'altres aspectes. Alguns terrissers convivia molt a prop (Masas i Farran), altres enviaven els fills a aprendre amb altres mestres de la vila, altres es casaven entre ells (Candaler i Vicens, Colobret i Torroella) i altres eren padrins de casament o batejat d'altres terrissers.

Continuïtat i longevitat de les nissagues

A partir d'aquest període comencem a trobar nissagues que perduren al llarg dels anys a la vila, a diferència de períodes anteriors. Alguns terrissers com Narcís Castanyer o Narcís Masas van treballar més de 50 anys en l'ofici. ■

Albert Anglès-Minguell

BIBLIOGRAFIA

- ROSAL I SAGALÉS, Joan (2001), "Els Marcó de la Bisbal d'Empordà: un obrador de terrissa negra anterior al de Bonadona-Cornellà". *Butlletí Informatiu de Ceràmica*, 72, p. 26-36.
- ROSAL I SAGALÉS, Joan (2008), "L'origen de la producció ceràmica a la Bisbal d'Empordà (c. 1500-1668)", *Butlletí Informatiu de Ceràmica*, 98-99, p. 37-51.

REFLEXIONS A L'ENTORN DELS EFECTES DE LA NEVADA DEL MARÇ DEL 2010



Entorn del molí d'en Frigola
amb l'escalador al fons.

En aquesta ocasió volíem dedicar la col·laboració del Consorci de les Gavarres amb el butlletí *Daba* als efectes de la nevada del 8 de març del 2010, centrant-nos en el municipi de la Bisbal. La nevada va tenir un gran impacte als boscos de les Gavarres; a dia d'avui amb la distància temporal que tenim podem fer un balanç de les conseqüències, dels esforços realitzats, dels treballs executats per a la restauració del bosc i d'aquells que resten per fer.

La passada campanya d'estiu va passar sense excessives incidències, probablement en bona part per la gran brotada de la vegetació que va aprofitar les bones condicions d'humitat de la primavera. La campanya d'enguany de prevenció i extinció d'incendis forestals ha suposat tot un repte. Hem de tenir en consideració el gran volum de fusta i branques que un any més tard estan més seques i augmenten el risc que s'iniciï un incendi.

Des d'un punt de vista estrictament forestal havent transcorregut ja un any i mig, podem fer un conjunt de valoracions en relació amb el que ha suposat la nevada; a grans trets, malgrat els remarcables danys produïts en l'arbrat, la gene-



Detall dels danys produïts a les capçades d'alzines sureres, i estat del camí de les capelletes 17 març 2010.

rosa saó producte de la mateixa nevada ha significat una bona garantia per a la posterior rebrotada, especialment en el cas dels suros. És en aquest sentit que podem dir que la pertorbació ha suposat una mena de poda natural, que fins i tot pot haver rejuenit les capçades en el cas dels suros. Un segon punt en què cal fixar-se, és que com a pertorbació natural probablement hagi afavorit la recuperació del bosc originari de sureda o alzinar davant les pinedes, ja que els danys produïts sobre els pins són molt importants, i la seva capacitat de germinació en unes condicions de bosc brut són molt baixes. Malgrat la gran afectació que va suposar per a molts arbres, l'excel·lent primavera que va seguir la nevada ha afavorit l'estat de les masses forestals que havien patit acusadament per les sequeres dels anys 2003, 2005 i 2009.

En l'àmbit del massís de les Gavarres s'han efectuat diversos treballs per a la restitució dels danys, a una escala de tot el massís, el criteri principal ha estat la prevenció d'incendis gestionant zones estratègiques per intervenir-hi davant un suposat incendi forestal (àrees de protecció).

Els treballs encarregats per part del Departament de Medi Ambient a Forestal Catalana s'han centrat en la retirada d'arbres trencats o arrancats, i capçades trencades per reduir la combustibilitat. En l'àmbit de la Bisbal els treballs s'han centrat en la reobertura dels camins principals, com el de mas Sacot a Fitor passant pel mas Anguila. Altres treballs han anat encaminats a la creació de noves àrees per facilitar el control d'un possible incendi i a remarcar l'àrea entorn de la carretera de la Ganga, amb un total de 10 ha en un àmbit amb un grau d'afectació sever. En el mateix sentit s'ha millorat la seguretat del camí de Santa Llúcia de l'Arboç, amb la desbrossada d'una franja de 5 metres a banda i banda del vial, des de can Rafelet a can Pugnau.

Altres treballs han estat promoguts pel Consorci de les Gavarres, que mitjançant diverses brigades contractades amb plans ocupacionals ha pogut destinar esforços a gestionar l'entorn d'elements culturals que havien quedat totalment inaccessibles.



Entorn d'elements com els pous de glaç de la Font d'en Salomó inclosos a la "Proposta de declaració de les Gavarres com a Zona d'Interès Etnològic" han estat objecte dels treballs de millora.



L'àrea gestionada al voltant de Santa Llúcia, a banda de millorar l'entorn forestal pretén oferir seguretat davant un suposat incendi forestal, a compleixen així els requeriments marcats per la legislació vigent.

Dins el terme municipal de la Bisbal les brigades han netejat l'entorn de Santa Llúcia de l'Arboç, el camí vell de la Ganga, el camí del Pi d'en Gallaret a la Creu dels Frares, el camí de les capelletes a Santa Llúcia i els pous de glaç de la Font d'en Salomó. El patrimoni cultural també ha patit els efectes de la nevada i també ha estat tingut en compte en els treballs de desbrossament i retirada de l'arbrat caigut. Per sort, en el cas del patrimoni cultural bisbalenc no hem de lamentar cap pèrdua o dany greu.

En una zona propera a la Bisbal però ja en terme de Forallac el Consorci ha intervingut en la rajoleria de can Frigola, el forn gran de Fonteta i l'entorn de Santa Coloma de Fitor. I, per últim, també hauríem d'esmentar els treballs fets al molí de can Frigola dins els límits de Cruïlles, Monells i Sant Sadurní de l'Heura.

Malgrat els grans esforços esmerçats per les diverses administracions, particulars, col·lectius d'excursionistes i caçadors, entre altres, únicament s'ha arribat a gestionar i millo-



Santa Coloma de Fitor amb els danys de la nevada en primer terme i el campanar de fons.



Forn gran de Fonteta afectat per la nevada.

rar una petita fracció de la superfície forestal de les Gavarres, i queda per tant molta feina per fer. El gran volum de combustible que resta al terra del bosc incrementa encara més el risc d'incendi i les dificultats d'extinció en un massís que ja per si mateix té aquest element com el principal enemic en la conservació dels seus valors naturals i forestals. Pel que fa als danys de l'arbrat, la resposta de la vegetació ha estat bona, amb una remarcable rebrotada de suros i alzines, si bé els efectes es percebran de segur encara durant algunes desenes d'anys. ■

Enric Bisbe i Maria Piferrer
Consorci de les Gavarres

ELABORACIÓ DEL QUADRE DE CLASSIFICACIÓ MUNICIPAL

L'any 2007 es promulgava la Llei 11/2007, d'accés electrònic dels ciutadans als serveis públics que pretén apropar l'administració al ciutadà aprofitant l'ús de les noves tecnologies. Les administracions locals entraven en una nova era, el repte de complir els objectius de la llei amb totes les garanties que fan referència a la gestió dels documents administratius.

Arran d'aquesta avinentesa, el Consell Comarcal del Baix Empordà, que dona suport a diversos municipis de la comarca es va trobar amb la necessitat d'ampliar la seva oferta per tal d'ajudar al compliment de la nova normativa les administracions locals de la comarca. Va néixer així, impulsat per l'Àrea d'Informàtica, el projecte GDTE que pretén desenvolupar una eina informàtica de gestió de tràmits electrònics i de gestió documental per tal d'automatitzar les tasques de gestió d'expedients i documents dels ajuntaments baixempordanesos.



És evident que els documents produïts en els nous suports també necessiten una organització que faci factible la seva gestió. En primer lloc, i aquí

estan d'acord tots els experts, documents en paper i documents digitals conviuran durant un període previsible llarg. En segon lloc, i si tenim present que els documents es creen per respondre a les responsabilitats que l'administració local té envers el ciutadà, el suport en què han estat creats és indiferent sempre que se'n garanteixi l'autenticitat i el caràcter de document original imprescindible per a la seva validesa com a document probatori dels drets del ciutadà i de l'administració. En qualsevol cas, el disseny del document electrònic i dels tràmits que ha de seguir requereix una anàlisi complexa amb la intervenció de molts actors.

Un col·lectiu implicat com un dels actors esmentats és el dels arxivers. I potser aquí cal fer una mica d'història. Des de la llei d'arxius de l'any 1985, l'arxivística catalana ha avançat molt en el camí de fer-se imprescindible en l'organització de la documentació administrativa per una raó bàsica: els documents que es creen ara són els que en

un futur proper seran documents essencials i testimonis de la nostra societat. Així, si quan els arxius van començar el seu funcionament, la principal tasca era la de recollir i organitzar la documentació històrica, actualment s'han d'implicar en la gestió dels documents administratius per tal de respondre amb cura a les tasques diàries i per garantir un traspàs organitzat al dipòsit d'arxiu.



La gestió documental es converteix en una eina indispensable de la gestió administrativa que evita, entre d'altres situacions no desitjables, la proliferació de magatzems de capses desorganitzades on, a la llarga, trobar un expedient es converteix, com a mínim, en un problema de difícil solució. Potser per això l'arribada de la tecnologia digital està tan ben vista per diversos sectors de l'administració ja que farà desaparèixer el lloguer de magatzems. La pregunta és: hem pensat ja com guardarem els documents digitals, com farem que la seva gestió sigui dinàmica, segura, íntegra i fiable i com els conservarem? Si no s'han establert unes bases prèvies de gestió documental, no correm el risc de convertir els ordinadors o els discs durs externs en un gran magatzem de fitxers desorganitzats?

La tasca d'organització sota uns criteris arxivístics és tan necessària amb els documents digitals com ho ha estat fins ara amb els documents en suport paper. Per això des del mateix Consell es va demanar la participació dels arxivers dels municipis que confiaven en el projecte comarcal. Les primeres reunions amb els informàtics, a part d'establir els requisits bàsics que havia de recollir una aplicació d'aquesta mena, van donar com a resultat la necessitat de treballar en la classificació dels documents, una de les eines bàsiques del treball arxivístic, i l'any 2009 es va demanar a l'Arxiu Comarcal l'elaboració d'un quadre de classificació que fos vàlid per a tots els municipis de la comarca.

El projecte base d'aquest quadre es presentà el mes d'abril del 2010 i va ser l'inici del grup de treball dels arxivers que signem aquest article. Perquè la bona notícia per a l'arxivística de la comarca és que tots els arxivers municipi-

ARXIU COMARCAL DEL BAIX EMPORDÀ. RESUM DE L'ANY 2010

Activitats

Ferrer i Guàrdia i l'Escola Moderna. Exposició organitzada conjuntament amb els Serveis Educatius del Baix Empordà i l'Àrea de Cultura de l'Ajuntament de la Bisbal i amb la col·laboració del Consell Comarcal del Baix Empordà.

La Bisbal 1810. Exposició organitzada conjuntament amb el Terracotta Museu dins les activitats impulsades per l'Àrea de Desenvolupament Local de l'Ajuntament de la Bisbal per commemorar el bicentenari de la Guerra del Francès i, molt especialment, els fets que passaren a la ciutat quan el general O'Donell la va conquerir als francesos.

Organització de la presentació a la Bisbal del documental *El territori al plat* de Video Play Serveis.

Organització de la presentació a la Bisbal del llibre *Josep Irla. Memòries d'un president a l'exili*.



ACBE. Fons ACBE. Autora: Irene Borrego. Acte de presentació del llibre sobre Josep Irla.

Ingressos de nous fons i col·leccions

Atesa la situació especial de preparació del trasllat a l'edifici nou, s'aturaren tots els ingressos de documents. Tot i així, es gestionà per quan sigui possible l'ingrés de dos fons nous que esperem fer factibles enguany.

Incorporació a fons i col·leccions existents

Per donacions de particulars, als quals agraïm les seves aportacions, s'han

pals participen en la confecció d'aquesta eina, o bé fan el seguiment de les reunions del grup de treball.

L'elaboració d'un quadre de classificació és sempre una tasca complexa. En principi, cada administració ha de tenir la classificació adequada a les seves necessitats. Tot i així, un quadre de màxims i de mínims pot ser molt útil a totes les administracions locals de la comarca perquè tots els ajuntaments tenen les mateixes funcions bàsiques i actuen sobre les matèries establertes per la legislació comuna corresponent. Potser les tasques dels arxivers municipals –i de tots els organismes de l'administració pública– a nivell intern no són tan conegudes per la ciutadania. De manera molt esquemàtica podem dir que els arxivers amb els responsables administratius i el personal de l'organisme analitzen les funcions i activitats de l'ens, posen nom i lloc als expedients produïts dins una estructura lògica –el quadre de classificació–, proposen millores en la gestió bàsicament per evitar la proliferació de còpies, aporten solucions als problemes de gestió diària i segueixen els procediments establerts normativament per a la bona conservació de la documentació essencial, la qual cosa implica gestionar l'eliminació dels documents que han exhaurit el seu període de validesa.

En el grup de treball dels arxivers de la comarca es treballa conjuntament la fase més bàsica i important en la gestió de la documentació, la d'anàlisi de funcions, activitats i documentació. L'estructura bàsica del quadre de classificació, les funcions i les matèries, ja està acordada. Les divisions següents s'estan desenvolupant actualment amb les experiències aportades per cada membre del grup, la valoració de quadres existents i recordant sempre que cal que ens adequem al futur, a la gestió electrònica i a les noves tecnologies.

Després de gairebé un any de treball, i conscients que aquesta experiència no es repeteix a altres comarques, es va decidir adoptar un nom. Per unanimitat es va escollir un nom obvi i senzill amb un acrònic divertit, ABE. Malgrat aquestes sigles, tan similars a aquelles que ens evoquen velocitat, el treball dels Arxivers del Baix Empordà es fa sense presses, conscients dels requeriments que volem que tingui l'objecte del nostre treball: funcionalitat, flexibilitat, rigor i garantia de futur. ■

Arxivers del Baix Empordà (ABE)



Arxiu Comarcal del Baix Empordà. Fons de l'Arxiu. Autora: Roser Rovirola. Reunió del grup de treball, 2010.

GARANTIR LA CONSULTA I LA CONSERVACIÓ: LA DIGITALITZACIÓ DE DOCUMENTS



Arxiu Comarcal del Baix Empordà. Fons de l'Arxiu. Autora: Irene Borrego. La sala de treball convertida en sala de digitalització, 2010.

Els arxius i altres centres culturals elaboren cada cop més programes per reproduir documents per mitjans òptics. Aquesta publicació ha estat testimoni de les activitats de l'ACBE en relació amb aquest tema. Per exemple, l'any 2009 vàiem que havien ingressat les reproduccions de dos fons d'imatges importants, el d'Emili Casas i el de Joan Foxà, així com les d'una selecció de documents del fons municipal bisbalenc relacionats amb la Guerra del Francès. La realitat és que des de fa tres anys es fan regularment reproduccions que responen a la necessitat que tenen els arxius d'utilitzar les tecnologies que estan presents en el dia a dia de la nostra societat. Pensem en les noves –i no tan noves– generacions d'investigadors que vénen al nostre recinte acompanyats dels seus ordinadors i de les seves càmeres digitals o en aquells que consulten els nostres inventaris per Internet.

Cal dir que la Subdirecció General d'Arxius i Museus ha impulsat aquest procés d'incorporació de mitjans tecnològics als arxius de la Xarxa de Comarcals. L'any 2010, però, aquest procés experimentà un salt qualitatiu amb la participació dels arxius en els programes ocupacionals, en concret, en el Pla d'Ocupació de Digitalització (POD). Com altres ajuntaments de la comarca, l'Ajuntament de la Bisbal d'Empordà va participar-hi amb dues persones que es van destinar a l'Arxiu Comarcal del Baix Empordà per fer les reproduccions de la documentació històrica del municipi.

incrementat les nostres col·leccions i la biblioteca i hemeroteca auxiliars.

Ingrés de reproduccions digitals de fons i col·leccions dipositades

El mes d'agost ingressaren les reproduccions digitals de documents municipals reproduïts per acord dels Departament de Cultura i Mitjans de Comunicació i l'Església de Jesucrist dels Sants dels Últims Dies (mormons).

Restauració de documents i de publicacions

S'han reproduït 385 imatges, de les quals 167 pertanyen al fons Francesc Pibernat i Vidal i la resta, a la col·lecció Cruañas i Plaja. D'altres fons del nostre centre, s'han reproduït 45 unitats documentals, especialment llibres d'acords i capbreus, que corresponen a un total d'11.240 fitxers. Trobareu més informació sobre digitalització a l'article d'aquesta mateixa pàgina. ■



Arxiu Comarcal del Baix Empordà. Fons de l'Arxiu. Autora: Irene Borrego. Treballadores del POD, 2010.

Les velles instal·lacions del castell s'ompliren de maquinària destinada al POD: càmera i taula de llums noves, escàner A3, escàner aeri i tres ordinadors més amb els programaris de captura i tractament de les imatges. I, com l'arxiu és comarcal, es va posar alguna d'aquesta maquinària a disposició d'altres municipis per fer les reproduccions d'aquella documentació que s'ha de tractar amb més cura. Com a conseqüència d'això, des de l'Arxiu Municipal de Palafrugell van arribar vint-i-quatre capsos amb llibres d'actes i el Servei d'Arxiu de Palamós ens portà dos documents, també llibres d'actes, i els responsables municipals respectius van destinar un treballador dels seus POD per fer les tasques a l'ACBE. Al cap dels sis mesos de duració del programa ocupacional, el nombre total d'imatges capturades per tots els treballadors fou de més de vint mil cinc-cents.

Aquests resultats numèrics són notables, però personalment m'agradaria transmetre dues idees bàsiques: la importància dels objectius i la dels procediments emprats. Començarem per aquesta última.

Com en tot pla ocupacional, aquest oferí la formació a les persones que es contractaren. La part de formació corresponent a la digitalització fou organitzada per l'ACBE i integrà alumnes de tota la comarca i de les comarques veïnes del Gironès i de l'Alt Empordà. Les professores foren la Sra. Irene Borrego, arxivera del Consell Comarcal del Baix Empordà, i la Sra. Conxa Saurí, arxivera de l'Arxiu

Municipal de Palafrugell, per dos dels mòduls relacionats amb arxivística, i una empresa especialitzada en la part més tecnològica. Perquè, si bé és molt necessari que els alumnes coneguin tota la part tecnològica, també és imprescindible que sàpiguen manipular els documents, netejar-los i preparar-los per a la captura.

Per tal d'evitar la proliferació de reproduccions digitals incontrolades i establir-ne els requisits bàsics, el Departament de Cultura elaborà la *Guia de digitalització*, disponible en línia, que ofereix pautes en relació amb els formats de conservació i de consulta, la nomenclatura i l'estructura de fitxers i els passos que s'han de seguir per tal que les còpies digitals resultants tinguin qualitat, es conservin sense por de pèrdua i es puguin consultar de manera ràpida i fiable. Un d'aquests passos és la revisió visual de les imatges per fer-ne la validació, que està a càrrec dels arxivers directors dels programes. Per tant, en aquests mesos les dues arxiveres del nostre centre han revisat i validat prop de vint-i-una mil imatges... Tota una feïnada!

I amb quins objectius? Com sempre, des de l'Arxiu treballam per conservar i oferir al públic la possibilitat de consultar els nostres fons amb les millors condicions possibles. Així, doncs, el primer objectiu és la preservació dels originals, alguns ja restaurats, els altres amb problemes de deteriorament evident i pendents de restauració i d'altres amb un bon estat que s'ha de procurar mantenir. El segon objectiu és ampliar les possibilitats de consulta dels nostres fons per Internet des de qualsevol lloc, és a dir, augmentar la consulta no presencial amb avantatges evidents per als nostres usuaris. El tercer és posar a l'abast de la ciutadania documentació de la qual només conservem còpia digital perquè els originals romanen en poder dels propietaris o en altres centres culturals.

En el Pla d'Ocupació Digital, els documents històrics foren l'objectiu del Departament de Cultura. Perquè és evident que qualsevol document pot ser objecte de reproducció digital, però cal establir prioritats. En relació amb la documentació històrica, les tecnologies actuals ens permeten la preservació dels documents amb garanties i la possibilitat d'oferir a la ciutadania més i millors condicions de consulta i accés a la informació que contenen. Per la nostra part només ens cal posar tot el material digitalitzat a disposició dels nostres usuaris i donar les gràcies a les treballadores del POD perquè sense el seu esforç no tindríem un nombre tan gran de reproduccions dels nostres fons. Esperem sincerament que per a totes elles l'experiència hagi estat tan positiva com ho ha estat per a l'Arxiu Comarcal. ■

M. Teresa Solé

ELS DOCUMENTS DE L'ARXIU



Arxiu Comarcal del Baix Empordà. Fons de l'Ajuntament de la Bisbal.

Carta de les pabordesses de la confraria de Nostra Senyora del Sant Sepulcre als regidors de l'Ajuntament de la Bisbal de l'any 1795.

TRANSCRIPCIÓ

Magnífichs Señors

Las Pabordessas de la Devoció de Nostra Señora del Sant Sepulcre de la Santa Iglesia Parroquial ab la mes atenta veneració rendidament exposan y participan a Vostras Magnificencias com lo dia 8 del proxim vinent mes Deu volent se celebrarà la festa de la Nativitat de Nostra Santissima Mare desitjant que esta sia ab lo lluiment lo mes posible de nostra part rendidament suplicam a Vostras Magnificencias que si es de son agrado se dignian autorisar y honrrar dita festa ab la sua asistencia tant en lo solemne ofici y sermó com en la solemne professó que Deu

volent se farà, que a mes que Nostra Mare Santissima los retribuirà tant piados obsequi las suplicans ho rebran per especial gracia de la pia devoció de Vostras Magnificencias.

La Bisbal 31 agost de 1795

Que besen la ma a Vostras Magnificencias

Las Pabordesas de la Devoció de Nostra Señora del Sant Sepulcre

ACBE. Fons de l'Ajuntament de la Bisbal. Qüestions religioses, 1641.

CONFRARIES BISBALENQUES

En el segle XVIII a la parròquia de Santa Maria de la Bisbal existien dos tipus de confraries; a ambdues les motivava un objectiu religiós, però les anomenades confraries de menestrals eren més de caire gremial, les quals, tot i estar sota la devoció d'un sant patró, tenien per finalitat, a més del vesant religiós, la defensa dels interessos econòmics dels seus associats aplegats en un mateix ofici.

En canvi, les altres tenien una funció estrictament piadosa ja que llur activitat anava adreçada a retre culte públic a Crist, a la Mare de Déu o a un sant de la seva devoció, el qual prenien com a patró i en divulgaven les virtuts i miracles, el veneraven en diversos actes o paralitúrgies i a la vegada podien prendre exemple de la vida de santedat d'aquest seu patró.

A cada confraria se li destinava, a l'església parroquial, una capella amb el seu corresponent altar i retaule. El nombre d'associacions i la manca d'espai, tanmateix, feia que dues o tres confraries haguessin de compartir una sola capella. En diades i actes litúrgics de gran solemnitat els representants de les confraries es col·locaven, amb les seves respectives banderes, a les tribunes o balcons que hi ha als costats de l'ampla nau de l'església parroquial. Cadascuna d'aquestes associacions també concorria corporativament a la gran processó del Corpus Christi on el confreres assistien amb els seus abanderats i les seves senyeres que identificaven el grup durant la desfilada.

Les confraries estructuraven en gran part la vida parroquial ja que les seves celebracions religioses i també lúdiques confegien implícitament el calendari anyal d'actes.

Aquests grups devocionals, femenins o masculins, es governaven per les pabordesses o pels pabordes, és a dir, per uns quants membres de la confraria elegits per tenir cura del seu bon funcionament, d'acabar per al manteniment del culte, d'administrar-ne l'economia com ara els censos que tenien establerts i les almoines que rebien, de conservar la capella i el retaule en bon estat i d'organitzar les festes patronímiques que els eren pròpies amb novenaris, sermons, misses solemnes, processons, etc.

LA CONFRARIA DE NOSTRA SENYORA DEL SANT SEPULCRE

Era una de les poques confraries formada exclusivament per dones. Hom la coneixia també per confraria de la Mare de Déu i els Dotze Apòstols perquè en el seu retaule Maria i els apòstols eren representats iconogràficament davant d'un sepulcre buit. La capella que tenien assignada estava situada en el primer lloc a mà esquerra del presbiteri de l'església parroquial.

La seva festa patronímica se celebrava el quinze d'agost, altrament dita la festa major. Un dels actes més importants de la qual va ser una solemne processó; per a aquesta processó les pabordesses guarnien un llit amb tafetà que portaven durant el recorregut pels carrers de la Bisbal i on es mostrava una imatge de Maria dormint, figurant esperar la seva assumpció al cel portada per un estol d'àngels, tal com ho marcava la tradició de l'Església catòlica.

Una altra de les festes que organitzaven les dones de la confraria era el dia vuit de setembre, diada que l'Església celebra el naixement de Maria. Ens en resta el testimoniatge de la carta de les pabordesses adreçada al Consell municipal que publiquem aquí en facsímil i la corresponent transcripció. Cal veure en la missiva el protocol i el to reverencial, gairebé filial, propi de l'època, que utilitzen aquestes dones per dirigir-se a les autoritats municipals amb el tractament de "Magnífichs señors" o "Vostras Magnificencias" i expressions com "ab la mes atenta veneració rendidament", "rendidament suplicam", "las suplicans ho rebran per especial gracia de la pia devoció de Vostras Magnificencias" i, sobretot, en la salutació final "que besen la ma a Vostras Magnificencias", usant la forma d'abreviatures.

A més d'aquest document n'existeixen altres que ens remarquen la categoria que hom donava a la festivitat mariana que durava dos dies (7 i 8 de setembre) amb balls a la plaça major i una processó on figuraven els gegants, el drac i l'àliga.

Des de temps molt reculats i fins abans de la Guerra Civil, l'any 1936, a la Bisbal d'aquesta diada en deien la festa petita; una commemoració festiva que avui s'ha ben perdut. ■

Jordi Frigola i Arpa



11/2011

Novembre 2011

Edició: 800 exemplars

Coordinació: Xavier Rocas

Terracotta Museu

Sis d'Octubre, 99 - 17100 La Bisbal d'Empordà

Telèfon: (+34) 972 64 20 67 - terracottamuseu@labisbal.cat

Portada: Terracotta Museu. Cànter o mesura de vi (1749). Fotografia: Eduard Punset

Dipòsit legal: Xxxxx